

中華民國115年度

新北市總預算

新北市政府教育局主管

新北市地方教育發展基金
新北市立欽賢國民中學

附屬單位預算之分預算
(非營業部分)

(法定版)

新北市立欽賢國民中學編

新北市立欽賢國民中學
新北市地方教育發展基金
目 次
中 華 民 國 115 年 度

一、業務計畫及預算說明.....	第	1	-	4	頁
二、預算主要表					
1、基金來源、用途及餘絀預計表.....	第	5	-	5	頁
2、基金來源、用途及餘絀預計表說明.....	第	6	-	6	頁
3、現金流量預計表.....	第	7	-	7	頁
三、預算明細表					
1、基金來源明細表.....	第	8	-	8	頁
2、基金用途明細表.....	第	9	-	11	頁
四、預算附表					
單位(或計畫)成本分析表.....	第	12	-	12	頁
五、預算參考表					
1、5年來主要業務計畫分析表.....	第	13	-	13	頁
2、員工人數彙計表.....	第	14	-	14	頁
3、用人費用彙計表-依人員別.....	第	16	-	17	頁
4、用人費用彙計表-依用途別.....	第	18	-	19	頁
5、各項費用彙計表.....	第	20	-	22	頁
六、附 錄					
1、預計平衡表.....	第	23	-	23	頁
2、資本資產明細表.....	第	24	-	24	頁

新北市立欽賢國民中學

新北市地方教育發展基金

業務計畫及預算說明

中華民國 115 年度

壹、基金概況

一、設立宗旨及願景

- (一)本校依據「國民教育法」之規定辦理，以養成德、智、體、群、美五育均衡發展之健全國民為宗旨。
- (二)本校自 99 年度起依教育經費編列與管理法第 13 條規定設置「新北市地方教育發展基金」，以促進教育健全發展，提昇教育經費運用績效。

二、施政重點

- (一)培育五育兼備，多元性向發展之健全國民。
- (二)加強生活教育，引導人生正確價值方向和行為態度。
- (三)陶冶並平衡身心發展，促進並調和群己關係。
- (四)以生活教育為核心，以通識教育為重點，培養具有科技頭腦、人文、涵養與民主素養及國際視野的現代化國民。

三、組織概況

本校設置校長 1 人，綜理全校校務，下設教務處、總務處、學輔處、會計室等單位，員額編制教師 20 人、職員 4 人、工友 1 人，共計 26 人。

四、基金歸類及屬性

本基金係預算法第 4 條第 1 項第 2 款所定，特定收入來源，供特殊用途之特別收入基金，並編製附屬單位預算。

貳、業務計畫

單位：新臺幣千元

一、基金來源

來源別	本年度預算數	實施內容
財產收入	3	利息收入 3 千元。
政府撥入收入	31,248	公庫撥款收入 3,124 萬 8 千元。
規費收入	190	使用規費收入 19 萬元。
其他收入	87	雜項收入 8 萬 7 千元。

二、基金用途

業務計畫	本年度預算數	實施內容
國民教育業務計畫	31,428	本年度預算編列 3,142 萬 8 千元，計有普通班 6 班、特教班 0.33 班，合計 6.33 班，學生人數 41 人。本計畫擬新購各科教學設備，充實各科教材，以提高教學效能，革新教學方法；辦理場地開放、藝文競賽、數位教學、科學推廣、學生輔導等項目，以期透過各項活動，強健學生身心體魄，增進學生生活智慧；配合校務推動行政處室支援工作，進而增進運作效能。
建築及設備業務計畫	400	本年度預算編列 40 萬元，計有營建及修建工程 30 萬元，辦理校舍修建工程；其他設備 10 萬元，辦理充實各項教學行政設備及學校館藏圖書。

參、預算概要

一、基金來源及用途之預計

(一)本年度基金來源 3,152 萬 8 千元，較上年度預算數 3,107 萬 9 千元，增加 44 萬 9 千元，約 1.44%，主要係市庫撥款收入增加所致。

(二)本年度基金用途 3,182 萬 8 千元，較上年度預算數 3,137 萬 9 千元，增加 44 萬 9 千元，約 1.43%，主要係服務費用增加所致。

二、基金餘絀之預計

本年度基金來源及用途相抵後，差短為 30 萬元，與上年度預算數相同，將移用以前基金餘額 30 萬元支應。

三、補辦預算事項：無

肆、以前年度計畫實施成果概述

一、前(113)年度計畫實施成果概述：基金來源決算數 3,373 萬 7,198 元，基金用途決算數 3,480 萬 7,306 元，短絀數 107 萬 108 元。

二、上年度已過期間(114 年 1 月 1 日至 6 月 30 日止)計畫實施成果概述：

(一)基金來源部分：財產收入 1,975 元、政府撥入收入 2,268 萬 8,942 元、其他收入 7 萬 4,224 元。

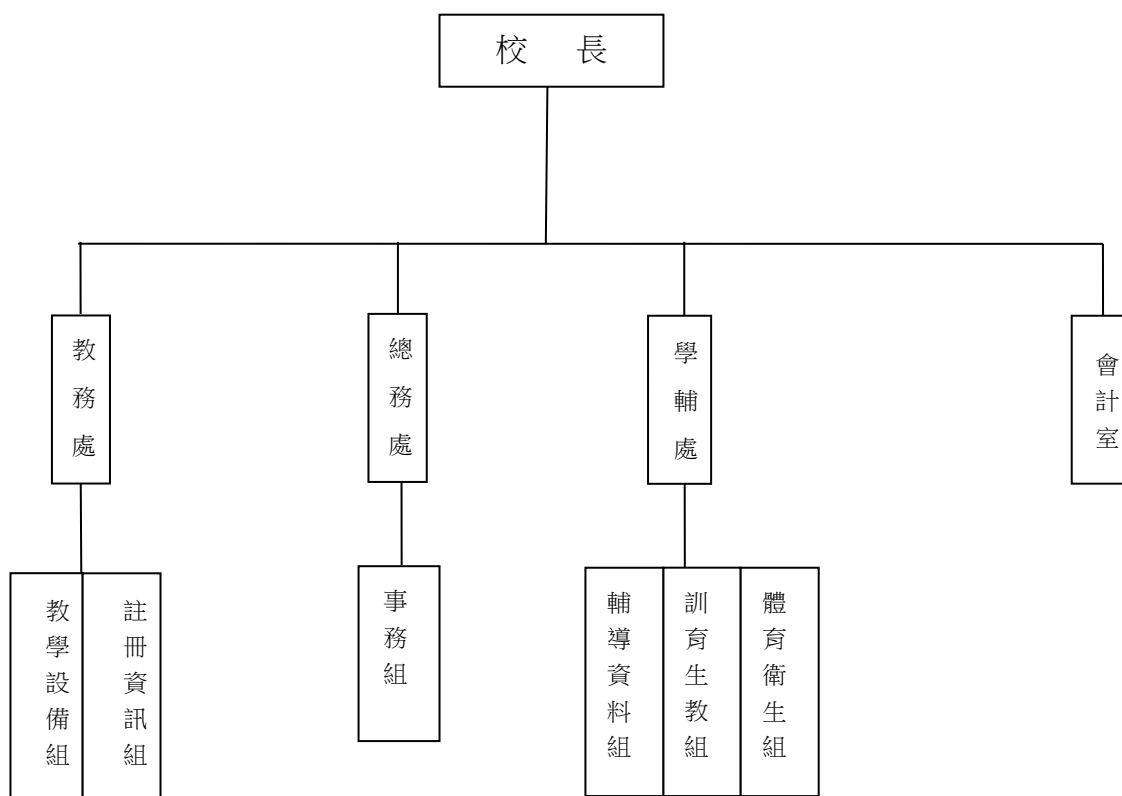
(二)基金用途部分：國民教育業務計畫 1,929 萬 5,236 元、建築及設備業務計畫 22 萬 8,556 元。

(三)總計 114 年上半年賸餘數 324 萬 1,349 元。

伍、組織系統圖

新北市立欽賢國民中學

組織系統圖



教育人員					公務人員										技工工友				編制員額總計		
總班級數	總教師人數	校長	教保員	專任運動教練	組長	幹事	護理師或護士	營養師	主任(人)	助理員(人)	人事管理員	主任(會)	佐理員(會)	會計員	留用人員	合計	技工	工友		廚工	合計
6.33	20	1			1	1	1				(1)			1		4		1		1	26

新北市立欽賢國民中學
 新北市地方教育發展基金
基金來源、用途及餘絀預計表
 中華民國115年度

單位：新臺幣千元

前年度決算數	項 目	本年度預算數	上年度預算數	比較增減(-)
33,737	基金來源	31,528	31,079	449
0	勞務收入	0	0	0
0	服務收入	0	0	0
4	財產收入	3	1	2
4	利息收入	3	1	2
33,628	政府撥入收入	31,248	30,988	260
33,628	公庫撥款收入	31,248	30,988	260
0	規費收入	190	6	184
0	行政規費收入	0	3	-3
0	使用規費收入	190	3	187
105	其他收入	87	84	3
105	雜項收入	87	84	3
34,807	基金用途	31,828	31,379	449
34,417	國民教育計畫	31,428	30,979	449
34,417	國民中學教育	31,428	30,979	449
390	建築及設備計畫	400	400	0
93	營建及修建工程	300	300	0
297	其他設備	100	100	0
-1,070	本期賸餘 (短絀-)	-300	-300	0
2,988	期初基金餘額	1,618	2,788	-1,170
0	解繳公庫	0	0	0
1,918	期末基金餘額	1,318	2,488	-1,170

備註：

新北市立欽賢國民中學
新北市地方教育發展基金
基金來源、用途及餘絀預計表說明
中華民國 115 年度

壹、基金來源：

- 一、財產收入：本年度預算數為 3 千元，主要為專戶利息收入 3 千元。
- 二、政府撥入收入：本年度預算數為 3,124 萬 8 千元，主要為市庫撥款收入 3,124 萬 8 千元。
- 三、規費收入：本年度預算數為 19 萬元，主要為場地租借收入 19 萬元。
- 四、其他收入：本年度預算數為 8 萬 7 千元，主要為員工宿舍使用費 8 萬 5 千元、資源回收 2 千元。

貳、基金用途：

- 一、國民教育業務計畫：本年度預算數為 3,142 萬 8 千元，主要擬新購各科教學設備，充實各科教材，以提高教學效能，革新教學方法；辦理場地開放、藝文競賽、數位教學、科學推廣、學生輔導等項目，以期透過各項活動，強健學生身心體魄，增進學生生活智慧；配合校務推動行政處室支援工作，進而增進運作效能。
- 二、建築及設備業務計畫：本年度預算數為 40 萬元，包括營建及修建工程 30 萬元，主要係辦理校舍修建工程；其他設備 10 萬元，主要係辦理充實各項教學行政設備及學校館藏圖書。

新北市立欽賢國民中學
 新北市地方教育發展基金
現金流量預計表
 中華民國115年度

單位：新臺幣千元

項 目	預 算	數	說 明
業務活動之現金流量			
本期賸餘(短絀)		-300	
調整非現金項目		0	
流動資產淨減(淨增)		0	
流動負債淨增(淨減)		0	
業務活動之淨現金流入(流出)		-300	
其他活動之現金流量			
增加短期債務及其他負債		0	
增加其他負債		0	
增加其他資產		0	
增加其他資產		0	
其他活動之淨現金流入(流出)		0	
現金及約當現金之淨增(淨減)		-300	
期初現金及約當現金		7,154	
期末現金及約當現金		6,854	

註：

新北市立欽賢國民中學
 新北市地方教育發展基金
基金來源明細表
 中華民國 115 年度

單位：新臺幣千元

科目及業務項目	單位	預 算 數			說 明
		數量 (業務量)	利(費)率	金 額	
財產收入				3	
利息收入	年	1	3,000	3	專戶利息收入
政府撥入收入				31,248	
公庫撥款收入	年	1	31,248,000	31,248	市庫撥款收入
規費收入				190	
使用規費收入	年	1	190,000	190	場地租借(收支併列)-設置太陽光電發電系統獎勵金
其他收入				87	
雜項收入	年	1	2,000	2	資源回收(收支併列)
雜項收入	年	1	85,000	85	員工宿舍使用費
總 計：				31,528	

新北市立欽賢國民中學
 新北市地方教育發展基金
基金用途明細表
 中華民國115年度

單位：新臺幣千元

前年度 決算數	業務計畫及 用途別科目	本年度 預算數	上年度 預算數	計畫內容說明
34,417	53 國民教育計畫	31,428	30,979	
34,417	531 國民中學教育	31,428	30,979	
29,685	1 用人費用	25,902	25,834	
18,815	11 正式員額薪資	13,790	13,190	
16,110	113 職員薪金	13,790	13,190	教職員薪資
2,706		0	0	
1,416	12 聘僱及兼職人員薪資	964	964	
531	124 兼職人員酬金	0	0	
885		50	50	人事、主計兼職費
0		914	914	兼代課鐘點費
374	13 加(夜)班費	374	390	
374	134 未休假加班費	374	390	未休假加班費
3,107	15 獎金	4,170	4,100	
1,504	151 考績獎金	1,800	1,800	教職員考績獎金
1,603	152 年終獎金	2,300	2,300	教職員年終獎金
0	15Y 其他獎金	70	0	偏遠地區久任獎金
4,013	16 退休及卹償金	4,188	4,811	
79	161 職員退休及離職金	250	250	長期代理代課教師退職準備金
3,934		1,510	1,590	教職員退撫基金提撥
0		2,428	2,971	教職員退休金、撫慰金、獎勵金
1,960	18 福利費	2,416	2,379	
1,504	181 分擔員工保險費	2,000	2,000	教職員公保、勞保、健保
33	183 傷病醫藥費	90	83	教職員健康檢查費
181	18Y 其他福利費	190	190	教職員休假補助費(10日內)
242		130	100	公教人員各項補助(婚喪及生育補助、子女教育補助相關費用)
0		6	6	教職員休假補助費(逾10日)
3,366	2 服務費用	4,176	3,783	
379	21 水電費	473	473	
79	212 工作場所電費	0	0	
270		403	403	電費
31	214 工作場所水費	70	70	水費
63	22 郵電費	71	71	
12	221 郵費	15	15	郵資
51	222 電話費	56	56	全校電話費
21	23 旅運費	30	30	
21	231 國內旅費	20	20	國內旅費
0		10	10	校外教學-國內旅費
0	24 印刷裝訂與廣告費	5	5	
0	241 印刷及裝訂費	5	5	各項教務、教學、學務及輔導資料印刷及裝訂費
540	25 修理保養及保固費	767	600	
199	252 一般房屋修護費	294	294	辦公房屋建物修繕

新北市立欽賢國民中學
 新北市地方教育發展基金
基金用途明細表
 中華民國115年度

單位：新臺幣千元

前年度 決算數	業務計畫及 用途別科目	本年度 預算數	上年度 預算數	計畫內容說明
24255	機械及設備修護費	63	63	各項機械及設備修繕
12		15	15	電腦設備及維護管理費
40257	雜項設備修護費	20	40	校園AED維護費
265		20	20	飲水設備維護費
0		190	3	場地租借(收支併列)-雜項設備修護費
0		165	165	教學設備及雜項設備修護費
2,26627	一般服務費	2,720	2,491	
432279	外包費	120	120	校園保全服務費
0		312	312	庶務性工作委外辦理費用
1,71127D	計時與計件人員酬金	204	204	小型自立午餐學校廚工補助-廚工1人
49		0	0	
0		2,009	1,780	校園門禁安全維護費-僱用專人值勤4人薪資、保險、年終工作獎金、退職準備金及健康檢查費
7527F	體育活動費	75	75	教職員文康活動費
2328	專業服務費	38	41	
0289	試務甄選費	0	3	
2328Y	其他專業服務費	23	23	校園環境維護費用
0		15	15	飲水機水質檢測費用
7229	公共關係費	72	72	
72291	公共關係費	72	72	首長特別費(6,000元*12月)
4113	材料及用品費	359	360	
41132	用品消耗	359	360	
345321	辦公(事務)用品	214	214	辦公費-辦公(事務)用之消耗及非消耗品
0		72	72	辦公及教學相關用品
0322	報章雜誌	9	9	訂閱圖書、報紙及雜誌相關費用
2328	醫療用品(非醫療院所使用)	2	2	健康中心衛生保健費
3932Y	其他用品消耗	6	6	推動學校健康促進政策經費
26		18	18	體育活動經費
0		2	2	資源回收(收支併列)-廢棄物變賣相關用品
0		15	16	運動會相關經費
0		2	2	特教班教材編輯費
0		2	2	特教班常年事務費
0		17	17	社團活動經費
7704	租金、償債、利息及相關手續費	728	728	
77044	交通及運輸設備租金	728	728	
42442	車租	0	0	

新北市立欽賢國民中學
 新北市地方教育發展基金
基金用途明細表
 中華民國115年度

單位：新臺幣千元

前年度 決算數	業務計畫及 用途別科目	本年度 預算數	上年度 預算數	計畫內容說明
728442	車租	728	728	偏遠交通不便地區交通車租賃費
1867	會費、捐助、補助、分攤、照護、救濟與交流活動費	263	274	
16272	捐助、補助與獎助	232	243	
146726	獎助學員生給與	18	18	優秀學生獎勵金
0		50	50	國中原住民學生獎學金
0		145	157	低收入戶、中低收入戶、身心障礙及家庭突遭變故學生午餐補助
1772Y	其他捐助、補助與獎助	19	18	教師節紀念品
2374	補貼、獎勵、慰問、照護與救濟	31	31	
5743	獎勵費用	13	13	資深優良教師獎勵金
18744	慰問、照護及濟助金	18	18	退休(職)人員三節慰問金
3905M	建築及設備計畫	400	400	
935M2	營建及修建工程	300	300	
935	購建固定資產、無形資產、非理財目的之長期投資及營舍與設施工程支出	300	300	
9351	購建固定資產	300	300	
93513	擴充改良房屋建築及設備	300	300	擴充改良房屋建築及設備-以前年度基金賸餘
2975M4	其他設備	100	100	
2975	購建固定資產、無形資產、非理財目的之長期投資及營舍與設施工程支出	100	100	
29751	購建固定資產	100	100	
56514	購置機械及設備	0	0	
41516	購置雜項設備	0	0	
200		30	30	充實學校館藏圖書
0		70	70	充實各項教學及辦公設備
34,807	總計	31,828	31,379	

新北市立欽賢國民中學
 新北市地方教育發展基金
單位（或計畫）成本分析表
 中華民國 115 年度

單位：新臺幣千元

計 畫 別	單位	單位成本 (元)或 平均利 (費)率	數量	預 算 數	說 明
國民教育計畫				31,428	
國民中學教育				31,428	
建築及設備計畫				400	
營建及修建工程				300	
其他設備				100	
合 計				31,828	

新北市立欽賢國民中學
新北市地方教育發展基金
5年來主要業務計畫分析表

中華民國 115 年度

單位：新臺幣千元

年 度 及 項 目	單位	數量	單位成 本(元)或平 均利(費)率	預(決)算 數	說 明
本年度預算數				31,828	
國民教育計畫				31,428	
建築及設備計畫				400	
上年度預算數				31,379	
國民教育計畫				30,979	
建築及設備計畫				400	
前年度決算數				34,807	
國民教育計畫				34,417	
建築及設備計畫				390	
112年度決算數				32,832	
國民教育計畫				32,611	
建築及設備計畫				220	
111年度決算數				34,745	
國民教育計畫				34,513	
建築及設備計畫				232	

本頁空白

新北市立欽
 新北市地方
 用人費用
 中華民國

科 目	正式員 額薪資	聘僱人 員薪資	加(夜) 班費	津 貼	獎 金			退休及
					年終獎金	考績獎金	其他	退休金
總 計	13,790		374		2,300	1,800	70	4,188
國民教育計畫	13,790		374		2,300	1,800	70	4,188
正式人員	13,790		374		2,300	1,800	70	1,760
兼任人員								
其他人員								2,428

1、「計時與計件人員酬金」：僱用專人值勤2,009千元、自立午餐及幼兒園廚工204千元。

2、考績獎金：依公務人員考績法第7、8、12條暨公立高級中等以下學校教師成績考核辦法第4條等規定，預算人數25人，預算金額為1,800千元。年終獎金：依據行政院各年度訂定之軍公教人員年終工作獎金發給注意事項，預算人數25人，預算金額為2,300千元。

賢國民中學
教育發展基金
彙計表
115年度

單位：新臺幣千元

卹償金	資遣費	福 利 費				提繳費	合 計	兼任人員 用人費用	總 計
		分擔保 險費	傷病醫 藥費	提撥福 利金	其他				
		2,000	90		326		24,938	964	25,902
		2,000	90		326		24,938	964	25,902
		2,000	90		326		22,510		22,510
								964	964
							2,428		2,428

新北市立欽
 新北市地方
用人費用
 中華民國

科 目	正式員 額薪資	聘僱人 員薪資	加(夜) 班費	津 貼	獎 金			退休及
					年終獎金	考績獎金	其他	退休金
總 計	13,790		374		2,300	1,800	70	4,188
國民教育計畫	13,790		374		2,300	1,800	70	4,188
職員薪金	13,790							
兼職人員酬金								
未休假加班費			374					
考績獎金						1,800		
年終獎金					2,300			
其他獎金							70	
職員退休及離職金								4,188
分擔員工保險費								
傷病醫藥費								
其他福利費								

1、「計時與計件人員酬金」：僱用專人值勤2,009千元、自立午餐及幼兒園廚工204千元。

2、考績獎金：依公務人員考績法第7、8、12條暨公立高級中等以下學校教師成績考核辦法第4條等規定，預算人數25人，預算金額為1,800千元。年終獎金：依據行政院各年度訂定之軍公教人員年終工作獎金發給注意事項，預算人數25人，預算金額為2,300千元。

賢國民中學
教育發展基金
彙計表
115年度

單位：新臺幣千元

卹償金	資遣費	福 利 費				提繳費	合 計	兼任人員 用人費用	總 計
		分擔保 險費	傷病醫 藥費	提撥福 利金	其他				
		2,000	90		326		24,938	964	25,902
		2,000	90		326		24,938	964	25,902
							13,790		13,790
								964	964
							374		374
							1,800		1,800
							2,300		2,300
							70		70
							4,188		4,188
		2,000					2,000		2,000
			90				90		90
					326		326		326

新北市立欽賢國民中學
新北市地方教育發展基金
各項費用彙計表
中華民國115年度

單位：新臺幣千元

前年度 決算數	上年度 預算數	科目	本年度預算數			
			合計	國民教育計畫	建築及設備計畫	
29,685	25,834	用人費用	25,902	25,902	0	
18,815	13,190	正式員額薪資	13,790	13,790	0	
18,815	13,190	職員薪金	13,790	13,790	0	
1,416	964	聘僱及兼職人員薪資	964	964	0	
1,416	964	兼職人員酬金	964	964	0	
374	390	加(夜)班費	374	374	0	
374	390	未休假加班費	374	374	0	
3,107	4,100	獎金	4,170	4,170	0	
1,504	1,800	考績獎金	1,800	1,800	0	
1,603	2,300	年終獎金	2,300	2,300	0	
		其他獎金	70	70	0	
4,013	4,811	退休及卹償金	4,188	4,188	0	
4,013	4,811	職員退休及離職金	4,188	4,188	0	
1,960	2,379	福利費	2,416	2,416	0	
1,504	2,000	分擔員工保險費	2,000	2,000	0	
33	83	傷病醫藥費	90	90	0	
423	296	其他福利費	326	326	0	
3,366	3,783	服務費用	4,176	4,176	0	
379	473	水電費	473	473	0	
348	403	工作場所電費	403	403	0	
31	70	工作場所水費	70	70	0	
63	71	郵電費	71	71	0	
12	15	郵費	15	15	0	
51	56	電話費	56	56	0	
21	30	旅運費	30	30	0	
21	30	國內旅費	30	30	0	
	5	印刷裝訂與廣告費	5	5	0	
	5	印刷及裝訂費	5	5	0	
540	600	修理保養及保固費	767	767	0	
199	294	一般房屋修護費	294	294	0	

新北市立欽賢國民中學
新北市地方教育發展基金
各項費用彙計表
中華民國115年度

單位：新臺幣千元

前年度 決算數	上年度 預算數	科目	本年度預算數			
			合計	國民教育計畫	建築及設備計畫	
36	78	機械及設備修護費	78	78	0	
305	228	雜項設備修護費	395	395	0	
2,266	2,491	一般服務費	2,720	2,720	0	
432	432	外包費	432	432	0	
1,760	1,984	計時與計件人員酬金	2,213	2,213	0	
75	75	體育活動費	75	75	0	
23	41	專業服務費	38	38	0	
	3	試務甄選費	0	0	0	
23	38	其他專業服務費	38	38	0	
72	72	公共關係費	72	72	0	
72	72	公共關係費	72	72	0	
411	360	材料及用品費	359	359	0	
411	360	用品消耗	359	359	0	
345	286	辦公(事務)用品	286	286	0	
	9	報章雜誌	9	9	0	
2	2	醫療用品(非醫療院所使用)	2	2	0	
65	63	其他用品消耗	62	62	0	
770	728	租金、償債、利息及相關手續費	728	728	0	
770	728	交通及運輸設備租金	728	728	0	
770	728	車租	728	728	0	
390	400	購建固定資產、無形資產、非理財目的之長期投資及營舍與設施工程支出	400	0	400	
390	400	購建固定資產	400	0	400	
93	300	擴充改良房屋建築及設備	300	0	300	
56		購置機械及設備	0	0	0	
241	100	購置雜項設備	100	0	100	

新北市立欽賢國民中學
 新北市地方教育發展基金
各項費用彙計表
 中華民國115年度

單位：新臺幣千元

前年度 決算數	上年度 預算數	科 目	本 年 度 預 算 數				
			合 計	國民教育計 畫	建築及設備 計畫		
186	274	會費、捐助、補助、分 攤、照護、救濟與交流 活動費	263	263	0		
162	243	捐助、補助與獎助	232	232	0		
146	225	獎助學員生給與	213	213	0		
17	18	其他捐助、補助與 獎助	19	19	0		
23	31	補貼、獎勵、慰 問、照護與救濟	31	31	0		
5	13	獎勵費用	13	13	0		
18	18	慰問、照護及濟助 金	18	18	0		
34,807	31,379	合 計	31,828	31,428	400		

新北市立欽賢國民中學
 新北市地方教育發展基金

預計平衡表

中華民國115年12月31日

單位：新臺幣千元

113年12月31日 實 際 數	科 目	115年12月31日 預 計 數	114年12月31日 預 計 數	比較增減
7,461	資 產 合 計	6,861	7,161	-300
7,461	資 產	6,861	7,161	-300
7,454	流動資產	6,854	7,154	-300
7,454	現金	6,854	7,154	-300
7,454	銀行存款	6,854	7,154	-300
0	預付款項	0	0	0
0	預付費用	0	0	0
8	其他資產	8	8	0
8	什項資產	8	8	0
8	暫付及待結轉帳 項	8	8	0
119,022	代管資產	119,022	119,022	0
-119,022	應付代管資產	-119,022	-119,022	0
5,543	負 債	5,543	5,543	0
4,824	流動負債	4,824	4,824	0
4,824	應付款項	4,824	4,824	0
4,824	應付代收款	4,824	4,824	0
0	應付費用	0	0	0
0	應付工程款	0	0	0
719	其他負債	719	719	0
719	什項負債	719	719	0
719	存入保證金	719	719	0
0	暫收及待結轉帳 項	0	0	0
1,918	基金餘額	1,318	1,618	-300
1,918	基金餘額	1,318	1,618	-300
1,918	基金餘額	1,318	1,618	-300
1,918	累積餘額	1,318	1,618	-300
7,461	負債及基金餘額合計	6,861	7,161	-300

信託代理與保證資產
 保管品

0 信託代理與保證負債
 0 應付保管品

0
 0

新北市立欽賢國民中學
新北市地方教育發展基金

資本資產明細表

中華民國115年度

單位：新臺幣千元

項 目	取得成本 (期初餘額)	以前年度 累計折舊/ 長期投資 評價	本 年 度 變 動				本年度累 計折舊/長 期投資評 價變動數	期末餘額	
			增 加		減 少				主要增減 原因說明
			金 額	類 型	金 額	類 型			
非理財目的之長期投資									
土地									
土地改良物									
房屋及建築	100	50	300	(1)			100	250	
機械及設備	11,794	8,207					487	3,100	
交通及運輸設備	2,503	1,412					103	988	
雜項設備	6,983	5,165	100	(1)			447	1,471	
購建中固定資產									
租賃資產									
租賃權益改良									
電腦軟體									
權利									
發展中之無形資產									
其他無形資產									
遞耗資產									
其他									
合計	21,380	14,834	400				1,137	5,809	

註：