

中華民國113年度

# 新 北 市 總 預 算

新北市政府教育局主管

新北市地方教育發展基金  
新北市立欽賢國民中學

附屬單位預算之分預算  
(非營業部分)

(法定版)

新北市立欽賢國民中學編



新北市立欽賢國民中學  
新北市地方教育發展基金  
目 次  
中 華 民 國 113 年度

一、業務計畫及預算說明.....	第	1	-	4	頁
二、預算主要表					
1、基金來源、用途及餘絀預計表.....	第	5	-	5	頁
2、基金來源、用途及餘絀預計表說明.....	第	6	-	6	頁
3、現金流量預計表.....	第	7	-	7	頁
三、預算明細表					
1、基金來源明細表.....	第	8	-	8	頁
2、基金用途明細表.....	第	9	-	11	頁
四、預算附表					
單位(或計畫)成本分析表.....	第	12	-	12	頁
五、預算參考表					
1、5年來主要業務計畫分析表.....	第	13	-	13	頁
2、員工人數彙計表.....	第	14	-	14	頁
3、用人費用彙計表-依人員別.....	第	16	-	17	頁
4、用人費用彙計表-依用途別.....	第	18	-	19	頁
5、各項費用彙計表.....	第	20	-	22	頁
六、附 錄					
1、預計平衡表.....	第	23	-	23	頁
2、資本資產明細表.....	第	24	-	24	頁



# 新 北 市 立 欽 賢 國 民 中 學

## 新 北 市 地 方 教 育 發 展 基 金

### 業務計畫及預算說明

中華民國 113 年度

#### 壹、基金概況

##### 一、設立宗旨及願景

- (一)本校依據「國民教育法」之規定辦理，以養成德、智、體、群、美五育均衡發展之健全國民為宗旨。
- (二)本校自 99 年度起依教育經費編列與管理法第 13 條規定設置「新北市地方教育發展基金」，以促進教育健全發展，提昇教育經費運用績效。

##### 二、施政重點

- (一)培育五育兼備，多元性向發展之健全國民。
- (二)加強生活教育，引導人生正確價值方向和行為態度。
- (三)陶冶並平衡身心發展，促進並調和群己關係。
- (四)以生活教育為核心，以通識教育為重點，培養具有科技頭腦、人文、涵養與民主素養及國際視野的現代化國民。

##### 三、組織概況

本校設置校長 1 人，綜理全校校務，下設教務處、總務處、學輔處、人事室及會計室等單位，員額編制教師 20 人、職員 4 人、工友 1 人，共計 26 人。

##### 四、基金歸類及屬性

本基金係預算法第 4 條第 1 項第 2 款所定，特定收入來源，供特殊用途之特別收入基金，並編製附屬單位預算。

## 貳、業務計畫

單位：新臺幣千元

### 一、基金來源

來源別	本年度預算數	實施內容
勞務收入	6	服務收入 6 千元。
財產收入	1	利息收入 1 千元。
政府撥入收入	34,214	公庫撥款收入 3,421 萬 4 千元。
其他收入	80	雜項收入 8 萬元。

### 二、基金用途

業務計畫	本年度預算數	實施內容
國民教育業務計畫	34,101	本年度預算編列 3,410 萬 1 千元，計有普通班 6 班、特教班 0.33 班，合計 6.33 班，學生人數 26 人。本計畫擬新購各科教學設備，充實各科教材，以提高教學效能，革新教學方法；辦理場地開放、藝文競賽、數位教學、科學推廣、學生輔導等項目，以期透過各項活動，強健學生身心體魄，增進學生生活智慧；配合校務推動行政處室支援工作，進而增進運作效能。
建築及設備業務計畫	400	本年度預算編列 40 萬元，計有營建及修建工程 20 萬元，辦理校舍修建工程；其他設備 20 萬元，辦理充實各項教學行政設備及學校館藏圖書。

### 參、預算概要

#### 一、基金來源及用途之預計

(一)本年度基金來源 3,430 萬 1 千元，較上年度預算數 3,566 萬 7 千元，減少 136 萬 6 千元，約 3.83%，主要係市庫撥款收入減少所致。

(二)本年度基金用途 3,450 萬 1 千元，較上年度預算數 3,586 萬 7 千元，減少 136 萬 6 千元，約 3.81%，主要係用人費用減少所致。

#### 二、基金餘絀之預計

本年度基金來源及用途相抵後，差短為 20 萬元，與上年度預算數相同，將移用以前基金餘額 20 萬元支應。

#### 三、補辦預算事項：無

#### 肆、以前年度計畫實施成果概述

一、前（111）年度計畫實施成果概述：基金來源決算數 3,540 萬 5,112 元，基金用途決算數 3,474 萬 4,886 元，賸餘數 66 萬 226 元。

二、上年度已過期間（112 年 1 月 1 日至 6 月 30 日止）計畫實施成果概述：

(一)基金來源部分：財產收入 834 元、政府撥入收入 2,251 萬 8,199 元、其他收入 7 萬 1,100 元。

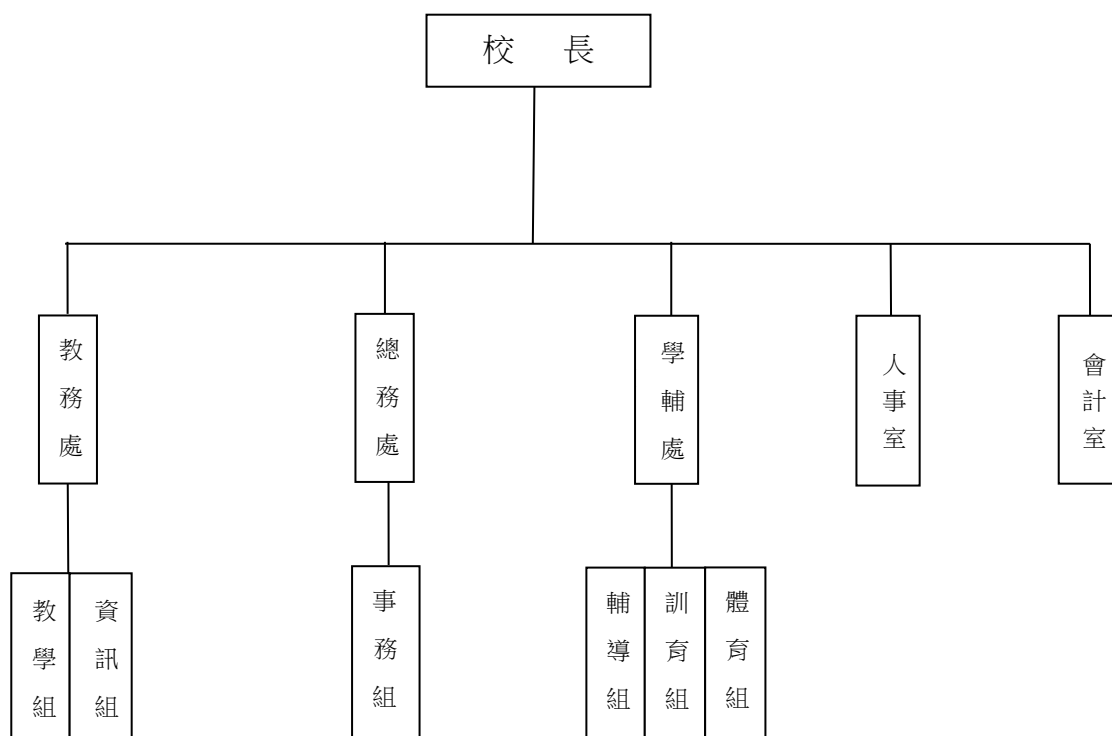
(二)基金用途部分：國民教育業務計畫 1,901 萬 6,513 元。

(三)總計 112 年上半年賸餘數 357 萬 3,620 元。

## 伍、組織系統圖

### 新北市立欽賢國民中學

#### 組 織 系 統 圖



員額編制表																					
教育人員					公務人員											技工工友				編 制 員 額 總 計	
總 班 級 數	總 教 師 人 數	校 長	教 保 員	專 任 運 動 教 練	組 長	幹 事	護 理 師 或 護 士	營 養 師	主 任 (人)	助 理 員 (人)	人 事 管 理 員	主 任 (會)	佐 理 員 (會)	會 計 員	留 用 人 員	合 計	技 工	工 友	廚 工		合 計
6.33	20	1			1	1	1				(1)			1		4		1		1	26



新北市立欽賢國民中學  
 新北市地方教育發展基金  
**基金來源、用途及餘絀預計表**  
 中華民國113年度

單位：新臺幣千元

前年度決算數	項 目	本年度預算數	上年度預算數	比較增減(一)
35,405	基金來源	34,301	35,667	-1,366
0	徵收及依法分配收入	0	0	0
0	違規罰款收入	0	0	0
23	勞務收入	6	6	0
23	服務收入	6	6	0
0	財產收入	1	1	0
0	利息收入	1	1	0
35,188	政府撥入收入	34,214	35,602	-1,388
35,188	公庫撥款收入	34,214	35,602	-1,388
194	其他收入	80	58	22
194	雜項收入	80	58	22
34,745	基金用途	34,501	35,867	-1,366
34,513	國民教育計畫	34,101	35,467	-1,366
34,513	國民中學教育	34,101	35,467	-1,366
232	建築及設備計畫	400	400	0
0	營建及修建工程	200	200	0
23	交通及運輸設備	0	0	0
209	其他設備	200	200	0
660	本期賸餘（短絀－）	-200	-200	0
1,914	期初基金餘額	2,374	1,714	660
0	解繳公庫	0	0	0
2,574	期末基金餘額	2,174	1,514	660

備註：

新北市立欽賢國民中學  
新北市地方教育發展基金  
基金來源、用途及餘絀預計表說明  
中華民國 113 年度

壹、基金來源：

- 一、勞務收入：本年度預算數為 6 千元，主要為場地租借收入 3 千元、教師甄選考試報名費 3 千元。
- 二、財產收入：本年度預算數為 1 千元，主要為專戶利息收入 1 千元。
- 三、政府撥入收入：本年度預算數為 3,421 萬 4 千元，主要為市庫撥款收入 3,421 萬 4 千元。
- 四、其他收入：本年度預算數為 8 萬元，主要為員工宿舍使用費 7 萬 8 千元、資源回收 2 千元。

貳、基金用途：

- 一、國民教育業務計畫：本年度預算數為 3,410 萬 1 千元，主要擬新購各科教學設備，充實各科教材，以提高教學效能，革新教學方法；辦理場地開放、藝文競賽、數位教學、科學推廣、學生輔導等項目，以期透過各項活動，強健學生身心體魄，增進學生生活智慧；配合校務推動行政處室支援工作，進而增進運作效能。
- 二、建築及設備業務計畫：本年度預算數為 40 萬元，包括營建及修建工程 20 萬元，主要係辦理校舍修建工程；其他設備 20 萬元，主要係辦理充實各項教學行政設備及學校館藏圖書。

新北市立欽賢國民中學  
 新北市地方教育發展基金  
**現金流量預計表**  
 中華民國113年度

單位：新臺幣千元

項	目	預	算	數	說	明
業務活動之現金流量						
本期賸餘(短絀)				-200		
調整非現金項目				0		
流動資產淨減(淨增)				0		
流動負債淨增(淨減)				0		
業務活動之淨現金流入(流出)				-200		
其他活動之現金流量						
增加短期債務及其他負債				0		
增加其他負債				0		
增加其他資產				0		
增加其他資產				0		
其他活動之淨現金流入(流出)				0		
現金及約當現金之淨增(淨減)				-200		
期初現金及約當現金				10,969		
期末現金及約當現金				10,769		

註：

新北市立欽賢國民中學  
 新北市地方教育發展基金  
**基金來源明細表**  
 中 華 民 國 113年 度

單位：新臺幣千元

科目及業務項目	單 位	預 算 數			說 明
		數量 (業務量)	利(費)率	金 額	
勞務收入				6	
服務收入	年	1	3,000	3	考試報名費(收支併列)-教師甄選報名費
服務收入	年	1	3,000	3	場地租借(收支併列)
財產收入				1	
利息收入	年	1	1,000	1	專戶利息收入
政府撥入收入				34,214	
公庫撥款收入	年	1	34,214,000	34,214	市庫撥款收入
其他收入				80	
雜項收入	年	1	78,000	78	員工宿舍使用費
雜項收入	年	1	2,000	2	資源回收(收支併列)
總 計：				34,301	

新北市立欽賢國民中學  
 新北市地方教育發展基金  
**基金用途明細表**  
 中華民國113年度

單位：新臺幣千元

前年度 決算數	業務計畫及 用途別科目	本年度 預算數	上年度 預算數	計畫內容說明
34,513	53 國民教育計畫	34,101	35,467	
34,513	531 國民中學教育	34,101	35,467	
30,555	1 用人費用	29,023	30,621	
18,150	11 正式員額薪資	15,790	18,586	
3,332	113 職員薪金	0	0	
14,818		15,790	18,586	教職員薪資
1,033	12 聘僱及兼職人員薪資	964	956	
587	124 兼職人員酬金	0	0	
446		0	144	
0		914	770	兼代課鐘點費
0		50	42	人事、主計兼職費
401	13 加（夜）班費	401	317	
401	134 未休假加班費	401	317	未休假加班費
3,758	15 獎金	4,100	3,500	
1,628	151 考績獎金	1,800	1,500	教職員工考績獎金
2,130	152 年終獎金	2,300	2,000	教職員工年終獎金
5,203	16 退休及卹償金	5,411	5,261	
230	161 職員退休及離職金	250	100	長期代理代課教師退職準備金
4,972		1,690	1,690	教職員退撫基金提撥
0		3,471	3,471	教職員退休金、撫慰金、獎勵金
2,010	18 福利費	2,357	2,001	
1,795	181 分擔員工保險費	2,000	1,600	教職員工公保、勞保、健保
25	183 傷病醫藥費	61	70	教職員健康檢查費
156	18Y 其他福利費	190	190	教職員休假補助費(10日內)
0		6	6	教職員休假補助費(逾10日)
35		100	135	公教人員各項補助(婚喪及生育補助、子女教育補助相關費用)
3,084	2 服務費用	3,680	3,459	
291	21 水電費	553	473	
0	212 工作場所電費	80	0	學校教室冷氣電費
252		403	403	電費
39	214 工作場所水費	70	70	水費
70	22 郵電費	71	116	
14	221 郵費	15	20	郵資
56	222 電話費	56	96	全校電話費
3	23 旅運費	30	30	
3	231 國內旅費	20	20	國內旅費
0		10	10	校外教學-國內旅費
45	24 印刷裝訂與廣告費	5	5	
45	241 印刷及裝訂費	5	5	各項教務、教學、學務及輔導資料印刷及裝訂費
618	25 修理保養及保固費	500	415	
389	252 一般房屋修護費	194	150	辦公房屋建物修繕

新北市立欽賢國民中學  
新北市地方教育發展基金  
**基金用途明細表**  
中華民國113年度

單位：新臺幣千元

前年度 決算數	業務計畫及 用途別科目	本年度 預算數	上年度 預算數	計畫內容說明
64255	機械及設備修護費	63	13	各項機械及設備修繕
11		15	15	電腦設備及維護管理費
0257	雜項設備修護費	40	0	校園AED維護費
154		20	20	飲水設備維護費
0		3	3	場地租借(收支併列)-雜項設備修護費
0		165	214	教學設備及雜項設備修護費
1,95527	<b>一般服務費</b>	2,423	2,322	
310279	外包費	120	120	校園保全服務費
0		312	312	庶務性工作委外辦理費用
1,55527D	計時與計件人員酬金	204	204	小型自立午餐學校廚工補助-廚工1人
43		0	0	
0		1,712	1,636	校園門禁安全維護費-僱用專人值勤4人薪資、保險、年終工作獎金及退職準備金
4727F	體育活動費	75	50	教職員文康活動費
3128	<b>專業服務費</b>	26	26	
9289	試務甄選費	3	3	考試報名費(收支併列)-辦理教師甄選相關費用
2228Y	其他專業服務費	23	23	校園環境維護費用
7229	<b>公共關係費</b>	72	72	
72291	公共關係費	72	72	應業務需要加強公共關係之費用
2873	<b>材料及用品費</b>	360	360	
28732	用品消耗	360	360	
30321	辦公(事務)用品	0	0	
206		72	73	辦公及教學相關用品
0		214	213	辦公費-辦公(事務)用之消耗及非消耗品
0322	報章雜誌	9	9	訂閱圖書、報紙及雜誌相關費用
2328	醫療用品(非醫療院所使用)	2	2	健康中心衛生保健費
4032Y	其他用品消耗	17	17	社團活動經費
9		18	18	體育活動經費
0		2	2	資源回收(收支併列)-廢棄物變賣相關用品
0		2	2	特教班教材編輯費
0		6	6	推動學校健康促進政策經費
0		16	16	運動會相關經費
0		2	2	特教班常年事務費
4204	<b>租金、償債、利息及相關手續費</b>	728	728	
42044	交通及運輸設備租金	728	728	

新北市立欽賢國民中學  
新北市地方教育發展基金  
**基金用途明細表**  
中華民國113年度

單位：新臺幣千元

前年度 決算數	業務計畫及 用途別科目		本年度 預算數	上年度 預算數	計畫內容說明
420442		車租	728	728	偏遠交通不便地區交通車租賃費
1677		會費、捐助、補助、分攤、照護、救濟與交流活動費	310	299	
14972		捐助、補助與獎助	258	253	
130726		獎助學員生給與	18	18	優秀學生獎勵金
0			50	50	國中原住民學生獎學金
0			170	165	低收入戶、中低收入戶、身心障礙及家庭突遭變故學生午餐補助
1972Y		其他捐助、補助與獎助	20	20	教師節紀念品
1874		補貼、獎勵、慰問、照護與救濟	52	46	
0743		獎勵費用	34	28	資深優良教師獎勵金
18744		慰問、照護及濟助金	18	18	退休(職)人員三節慰問金
2325M		建築及設備計畫	400	400	
05M2		營建及修建工程	200	200	
05		購建固定資產、無形資產、非理財目的之長期投資及營舍與設施工程支出	200	200	
051		購建固定資產	200	200	
0513		擴充改良房屋建築及設備	200	200	擴充改良房屋建築及設備-以前年度基金賸餘
235M3		交通及運輸設備	0	0	
235		購建固定資產、無形資產、非理財目的之長期投資及營舍與設施工程支出	0	0	
2351		購建固定資產	0	0	
23515		購置交通及運輸設備	0	0	
2095M4		其他設備	200	200	
2095		購建固定資產、無形資產、非理財目的之長期投資及營舍與設施工程支出	200	200	
20951		購建固定資產	200	200	
36514		購置機械及設備	0	0	
32516		購置雜項設備	0	0	
141			170	170	充實各項教學及辦公設備
0			30	30	充實學校館藏圖書
34,745	總	計	34,501	35,867	

新北市立欽賢國民中學  
 新北市地方教育發展基金  
**單位（或計畫）成本分析表**  
 中 華 民 國 113年 度

單位：新臺幣千元

計 畫 別	單位	單位成本 （元）或 平 均 利 （費）率	數量	預 算 數	說 明
國民教育計畫				34,101	
國民中學教育				34,101	
建築及設備計畫				400	
營建及修建工程				200	
其他設備				200	
合 計				34,501	



新北市立欽賢國民中學  
 新北市地方教育發展基金  
 5 年來主要業務計畫分析表

中 華 民 國 113 年 度

單位：新臺幣千元

年 度 及 項 目	單位	數量	單位成 本(元)或平 均利(費)率	預（決）算 數	說 明
本年度預算數				34,501	
國民教育計畫				34,101	
建築及設備計畫				400	
上年度預算數				35,867	
國民教育計畫				35,467	
建築及設備計畫				400	
前年度決算數				34,745	
國民教育計畫				34,513	
建築及設備計畫				232	
110年度決算數				34,728	
國民教育計畫				34,612	
建築及設備計畫				116	
109年度決算數				33,304	
國民教育計畫				32,810	
建築及設備計畫				494	

# 員工人數彙計表

## 中華民國 113 年度

單位:人

科 目	上年度最高可 進用員額數	本年度增減(-)數	本年度最高可 進用員額數	說 明
專任人員	25	0	25	
職員	25	0	25	
工友	0	0	0	
總 計	25	0	25	

註1：1.聘用及約僱人員係指基金按其法定組織編制，依「聘用人員聘用條例」及「行政院與所屬中央及地方各機關 約僱人員僱用辦法」規定聘用或約僱之人員，非依前開規定之聘僱人員，概不列入本表。  
2.其他兼任人員係指有關機關兼辦基金業務之現職人員，應說明領有兼職酬金之人數。

註2：僱用專人值勤4人、自立午餐及幼兒園廚工1人。

本頁空白

用人費用

1、「計時與計件人員酬金」：僱用專人值勤1,712千元、自立午餐及幼兒園廚工204千元。  
2、考績獎金：依公務人員考績法第7、8、12條暨公立高級中等以下學校教師成績考核辦法第4條等規定，預算人數25人，預算金額為1,800千元。年終獎金：依據行政院各年度訂定之軍公教人員年終工作獎金發給注意事項，預算人數25人，預算金額為2,300千元。

賢國民中學  
教育發展基金  
彙計表  
113年度

單位：新臺幣千元

卹償金	資遣費	福 利 費				提繳費	合 計	兼任人員 用人費用	總 計
卹償金		分擔保 險費	傷病醫 藥費	提撥福 利金	其他				
		2,000	61		296		28,059	964	29,023
		2,000	61		296		28,059	964	29,023
		2,000	61		296		24,588		24,588
								964	964
							3,471		3,471

新北市立欽  
新北市地方  
用人費用  
中華民國

科 目	正式員 額薪資	聘僱人 員薪資	加(夜) 班費	津 貼	獎 金			退休及
					年終獎金	考績獎金	其他	退休金
總 計	15,790		401		2,300	1,800		5,411
國民教育計畫	15,790		401		2,300	1,800		5,411
職員薪金	15,790							
兼職人員酬金								
未休假加班費			401					
考績獎金						1,800		
年終獎金					2,300			
職員退休及離職金								5,411
分擔員工保險費								
傷病醫藥費								
其他福利費								

1、「計時與計件人員酬金」：僱用專人值勤1,712千元、自立午餐及幼兒園廚工204千元。

2、考績獎金：依公務人員考績法第7、8、12條暨公立高級中等以下學校教師成績考核辦法第4條等規定，預算人數25人，預算金額為1,800千元。年終獎金：依據行政院各年度訂定之軍公教人員年終工作獎金發給注意事項，預算人數25人，預算金額為2,300千元。

賢國民中學  
教育發展基金  
彙計表  
113年度

單位：新臺幣千元

卹償金	資遣費	福 利 費				提繳費	合 計	兼任人員 用人費用	總 計
		分擔保 險費	傷病醫 藥費	提撥福 利金	其他				
		2,000	61		296		28,059	964	29,023
		2,000	61		296		28,059	964	29,023
							15,790		15,790
								964	964
							401		401
							1,800		1,800
							2,300		2,300
							5,411		5,411
		2,000					2,000		2,000
			61				61		61
					296		296		296

新北市立欽賢國民中學  
 新北市地方教育發展基金  
**各項費用彙計表**  
 中華民國113年度

單位：新臺幣千元

前 年 度 決 算 數	上 年 度 預 算 數	科 目	本 年 度 預 算 數				
			合 計	國民教育計畫	建築及設備計畫		
30,555	30,621	用人費用	29,023	29,023	0		
18,150	18,586	正式員額薪資	15,790	15,790	0		
18,150	18,586	職員薪金	15,790	15,790	0		
1,033	956	聘僱及兼職人員薪資	964	964	0		
1,033	956	兼職人員酬金	964	964	0		
401	317	加（夜）班費	401	401	0		
401	317	未休假加班費	401	401	0		
3,758	3,500	獎金	4,100	4,100	0		
1,628	1,500	考績獎金	1,800	1,800	0		
2,130	2,000	年終獎金	2,300	2,300	0		
5,203	5,261	退休及卹償金	5,411	5,411	0		
5,203	5,261	職員退休及離職金	5,411	5,411	0		
2,010	2,001	福利費	2,357	2,357	0		
1,795	1,600	分擔員工保險費	2,000	2,000	0		
25	70	傷病醫藥費	61	61	0		
191	331	其他福利費	296	296	0		
3,084	3,459	服務費用	3,680	3,680	0		
291	473	水電費	553	553	0		
252	403	工作場所電費	483	483	0		
39	70	工作場所水費	70	70	0		
70	116	郵電費	71	71	0		
14	20	郵費	15	15	0		
56	96	電話費	56	56	0		
3	30	旅運費	30	30	0		
3	30	國內旅費	30	30	0		
45	5	印刷裝訂與廣告費	5	5	0		
45	5	印刷及裝訂費	5	5	0		
618	415	修理保養及保固費	500	500	0		
389	150	一般房屋修護費	194	194	0		
75	28	機械及設備修護費	78	78	0		



新北市立欽賢國民中學  
 新北市地方教育發展基金  
**各項費用彙計表**  
 中華民國113年度

單位：新臺幣千元

前 年 度 算 數	上 年 度 預 算 數	科 目	本 年 度 預 算 數				
			合 計	國民教育計畫	建築及設備計畫		
154	237	雜項設備修護費	228	228	0		
1,955	2,322	一般服務費	2,423	2,423	0		
310	432	外包費	432	432	0		
1,598	1,840	計時與計件人員酬金	1,916	1,916	0		
47	50	體育活動費	75	75	0		
31	26	專業服務費	26	26	0		
9	3	試務甄選費	3	3	0		
22	23	其他專業服務費	23	23	0		
72	72	公共關係費	72	72	0		
72	72	公共關係費	72	72	0		
287	360	材料及用品費	360	360	0		
287	360	用品消耗	360	360	0		
236	286	辦公（事務）用品	286	286	0		
	9	報章雜誌	9	9	0		
2	2	醫療用品(非醫療院所使用)	2	2	0		
49	63	其他用品消耗	63	63	0		
420	728	租金、償債、利息及相關手續費	728	728	0		
420	728	交通及運輸設備租金	728	728	0		
420	728	車租	728	728	0		
232	400	購建固定資產、無形資產、非理財目的之長期投資及營舍與設施工程支出	400	0	400		
232	400	購建固定資產	400	0	400		
	200	擴充改良房屋建築及設備	200	0	200		
36		購置機械及設備	0	0	0		
23		購置交通及運輸設備	0	0	0		
173	200	購置雜項設備	200	0	200		

新  
北  
市  
立  
欽  
賢  
國  
民  
中  
學  
新  
北  
市  
地  
方  
教  
育  
發  
展  
基  
金  
各  
項  
費  
用  
彙  
計  
表  
中  
華  
民  
國  
113  
年  
度

單位：新臺幣千元

前 年 度 決 算 數	上 年 度 預 算 數	科 目	本 年 度 預 算 數				
			合 計	國 民 教 育 計 畫	建 築 及 設 備 計 畫		
167	299	會費、捐助、補助、分攤、照護、救濟與交流活動費	310	310	0		
149	253	捐助、補助與獎助	258	258	0		
130	233	獎助學員生給與	238	238	0		
19	20	其他捐助、補助與獎助	20	20	0		
18	46	補貼、獎勵、慰問、照護與救濟	52	52	0		
	28	獎勵費用	34	34	0		
18	18	慰問、照護及濟助金	18	18	0		
34,745	35,867	合 計	34,501	34,101	400		

新北市立欽賢國民中學  
 新北市地方教育發展基金  
**預計平衡表**  
 中華民國113年12月31日

單位：新臺幣千元

111年12月31日 實 際 數	科 目	113年12月31日 預 計 數	112年12月31日 預 計 數	比較增減
11,172	資 產 合 計	10,772	10,972	-200
11,172	資 產	10,772	10,972	-200
11,169	流動資產	10,769	10,969	-200
11,169	現金	10,769	10,969	-200
11,169	銀行存款	10,769	10,969	-200
0	預付款項	0	0	0
0	預付費用	0	0	0
3	其他資產	3	3	0
3	什項資產	3	3	0
3	暫付及待結轉帳 項	3	3	0
118,799	代管資產	118,799	118,799	0
-118,799	應付代管資產	-118,799	-118,799	0
8,598	負 債	8,598	8,598	0
7,790	流動負債	7,790	7,790	0
7,790	應付款項	7,790	7,790	0
7,790	應付代收款	7,790	7,790	0
0	應付費用	0	0	0
0	應付工程款	0	0	0
808	其他負債	808	808	0
808	什項負債	808	808	0
808	存入保證金	808	808	0
0	暫收及待結轉帳 項	0	0	0
2,574	基金餘額	2,174	2,374	-200
2,574	基金餘額	2,174	2,374	-200
2,574	基金餘額	2,174	2,374	-200
2,574	累積餘額	2,174	2,374	-200
11,172	負債及基金餘額合計	10,772	10,972	-200

信託代理與保證資產  
 保管品

24 信託代理與保證負債  
 24 應付保管品

24  
 24

新北市立欽賢國民中學  
新北市地方教育發展基金

**資本資產明細表**

中華民國113年度

單位：新臺幣千元

項 目	取得成本 (期初餘額)	以前年度 累計折舊/ 長期投資 評價	本 年 度 變 動					本年度累 計折舊/長 期投資評 價變動數	期末餘額
			增 加		減 少		主要增減 原因說明		
			金 額	類型	金 額	類型			
非理財目的之長期投資									
土地									
土地改良物									
房屋及建築	200	12	200	(1)				25	363
機械及設備	8,904	5,358						399	3,147
交通及運輸設備	2,008	1,010						103	895
雜項設備	6,364	4,490	200	(1)				213	1,861
購建中固定資產									
租賃資產									
租賃權益改良									
電腦軟體									
權利									
發展中之無形資產									
其他無形資產									
遞耗資產									
其他									
合計	17,476	10,870	400					740	6,266

註：